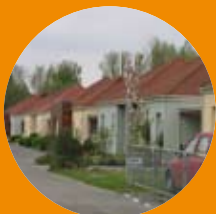


AVRIL 2009

NUMÉRO

2

Populations légales 2006



Comment a évolué la population depuis le recensement de 1999 ?

Comment l'arrondissement se positionne-t-il au regard de la Région Nord Pas-de Calais ? Le territoire est-il attractif ? Compte-t-on plus de naissances que de décès ?

Il s'agit de questions auxquelles il était jusqu'à présent difficile de répondre.

En effet, depuis 1999, aucun chiffre de population légale n'avait été diffusé hormis ceux des enquêtes annuelles de recensement de population entre 2004 et 2009.

La publication par l'INSEE des "populations légales 2006" courant janvier 2009 est donc l'occasion de faire le point sur l'évolution démographique de l'ensemble des communes de l'arrondissement de Béthune depuis le dernier recensement général (1999).

Un point sur les nouvelles méthodes employées par l'INSEE vous est proposé afin de comprendre comment sont "fabriqués" ces chiffres sur la population.

◦ REPÈRES

- **4 018 644 personnes** vivent en région Nord Pas-de-Calais : en 2006 c'est la 3ème région de province en nombre d'habitants.

- **275 963 habitants** : c'est la population (municipale) de l'arrondissement de Béthune en 2006 qui représente près d'1/5ème de la population du département.

- **2 599 habitants en plus depuis 1999 soit environ + 1%** : c'est l'accroissement total de population de l'arrondissement de Béthune entre 1999 et 2006. Avec un solde naturel positif de "**+ 4 793 habitants**" et un solde migratoire négatif de "**- 2 194 habitants**."

- Par commodité on fait référence à "**l'arrondissement de Béthune**" mais il s'agit du territoire du SCOT de l'Artois (périmètre de l'AULAB).



◦ LE SAVIEZ-VOUS ?

• Le nouveau recensement de l'INSEE

Depuis janvier 2004, le recensement de la population résidant en France est organisé par **enquêtes annuelles tournantes**. Cette nouvelle méthode de recensement remplace le comptage traditionnel organisé tous les huit ou neuf ans. Le recensement général de la population de 1999 aura été le dernier recensement concernant toute la population en même temps.

• Des chiffres réactualisés tous les ans

Les communes de moins de 10 000 habitants sont recensées une fois tous les cinq ans par roulement. Pour les communes de plus de 10 000 habitants, un échantillon de la population est recensé chaque année.

Au bout de cinq ans, l'INSEE est en mesure de communiquer les chiffres clés de l'ensemble des communes. Ce nouveau traitement statistique permettra d'obtenir plus régulièrement un ensemble de données de cadrage indispensables au suivi de l'évolution de la commune.

UN NOUVEAU CALENDRIER...

- Fin 2008, diffusion des populations légales pour toutes les communes. Authentifiés par décret, ces chiffres sont entrés en vigueur au 1er janvier 2009.
- À partir du troisième trimestre 2009, l'Insee diffusera la totalité des résultats statistiques (caractéristiques des habitants et logements : âge, emploi...) pour tous les niveaux géographiques depuis l'échelon communal.
- l'Insee publiera donc tous les ans des données actualisées à l'année de référence n - 3 (données 2006 pour l'année 2009): la population légale en fin d'année et les résultats statistiques l'année suivante.

...POUR DES DONNÉES RENOUELÉES

Le calcul des populations légales 2006 apporte un certain nombre de changements :

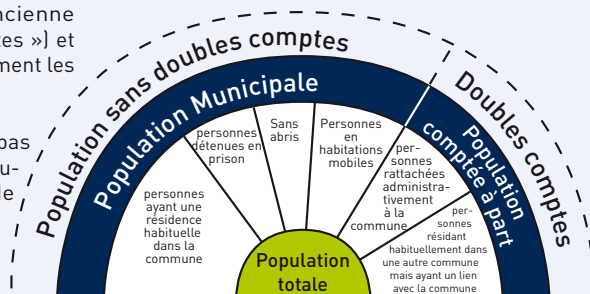
- la « population totale » était auparavant composée de la « population sans doubles comptes » et des « doubles comptes »
- elle est aujourd'hui composée de la « population municipale » (ancienne « population sans doubles comptes ») et des « comptés à part » (anciennement les « doubles comptes »).

La population municipale n'est pas rigoureusement identique à la population sans doubles comptes de 1999 mais s'en approche.



En clair

Schéma explicatif des nouvelles données de population



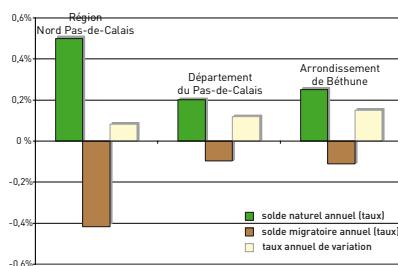
Une reprise modérée de la croissance démographique

LE NORD PAS-DE-CALAIS : 3ÈME REGION DE PROVINCE LA PLUS PEUPLÉE

Placée derrière les régions Provence-Alpes-Côte d'Azur et Rhône-Alpes, le Nord Pas-de-Calais rassemble 6,55% de la population française avec 4 018 644 habitants.

Au regard d'une démographie nationale en nette progression, la région connaît une croissance très modérée, dans le prolongement de la tendance observée depuis 1975.

• APPORT DES NAISSANCES ET MIGRATIONS A L'ACCROISSEMENT DE POPULATION



Le Nord Pas-de-Calais, une région "féconde" où natalité et espérance de vie continuent à progresser.

On retrouve ce même phénomène dans quelques régions françaises comme la Picardie, la Haute-Normandie ou encore la Lorraine.

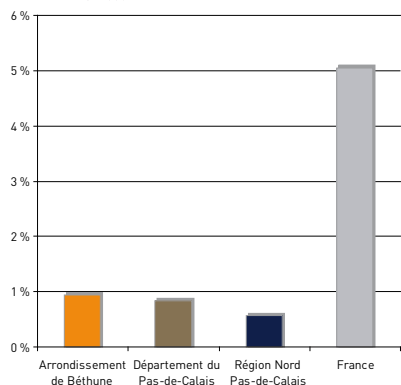
L'ARRONDISSEMENT DE BÉTHUNE SE DÉMARQUE PAR UNE CROISSANCE PRESQUE DEUX FOIS PLUS FORTE QU'EN REGION

Bien que toute relative au regard du contexte national, la croissance de population sur l'arrondissement de Béthune est presque deux fois plus forte que celle de la région puisqu'elle atteint près de 1%.

Après une période de décroissance générale de population sur l'arrondissement entre 1990 et 1999, on constate un retournement de situation, aussi fragile soit-il.

Le solde naturel explique principalement cette reprise de croissance, signe d'un renouvellement de population qui ne doit pas masquer les disparités existantes sur ce territoire.

• COMPARATIF DE CROISSANCE DEMOGRAPHIQUE GLOBALE ENTRE 1999 et 2006



UNE LÉGÈRE ÉVOLUTION DE POPULATION MALGRÉ UN SOLDE MIGRATOIRE NÉGATIF

La région a gagné 22 773 habitants entre 1999 et 2006.

Bien que l'accroissement total de population soit positif, on remarque un solde migratoire déficitaire.

En fait, c'est le fort excédent des naissances sur les décès qui explique le maintien d'un accroissement total positif.

Avec 6.7% de la population régionale (275 963 habts), l'arrondissement de Béthune représente 11.4% de l'accroissement total de population de la région (2 599 habts).

	Population statistique 1999	Population municipale 2006	Taux annuel de variation de population 1999-2006	Evolution globale de population entre 1999 et 2006	Solde naturel 1999-2006	Taux solde naturel 1999-2006 (annuel)	Solde migratoire 1999-2006	Taux solde migratoire 1999-2006 (annuel)	Accroissement total 1999-2006
Arrondissement de Béthune	273 364	275 963	0,14%	0,95%	4 793	0,25%	-2 194	-0,11%	+ 2 599
Département du Pas-de-Calais	1 441 422	1 453 387	0,12%	0,83%	38 769	0,20%	-26 804	-0,10%	+ 11 965
Région Nord Pas-de-Calais	3 995 871	4 018 644	0,08%	0,57%	139 956	0,50%	-117 183	-0,42%	+ 22 773
France métropolitaine	58 520 688	61 399 733	0,69%	4,92%	1 634 820	0,40%	1 244 033	0,30%	+ 2 879 045

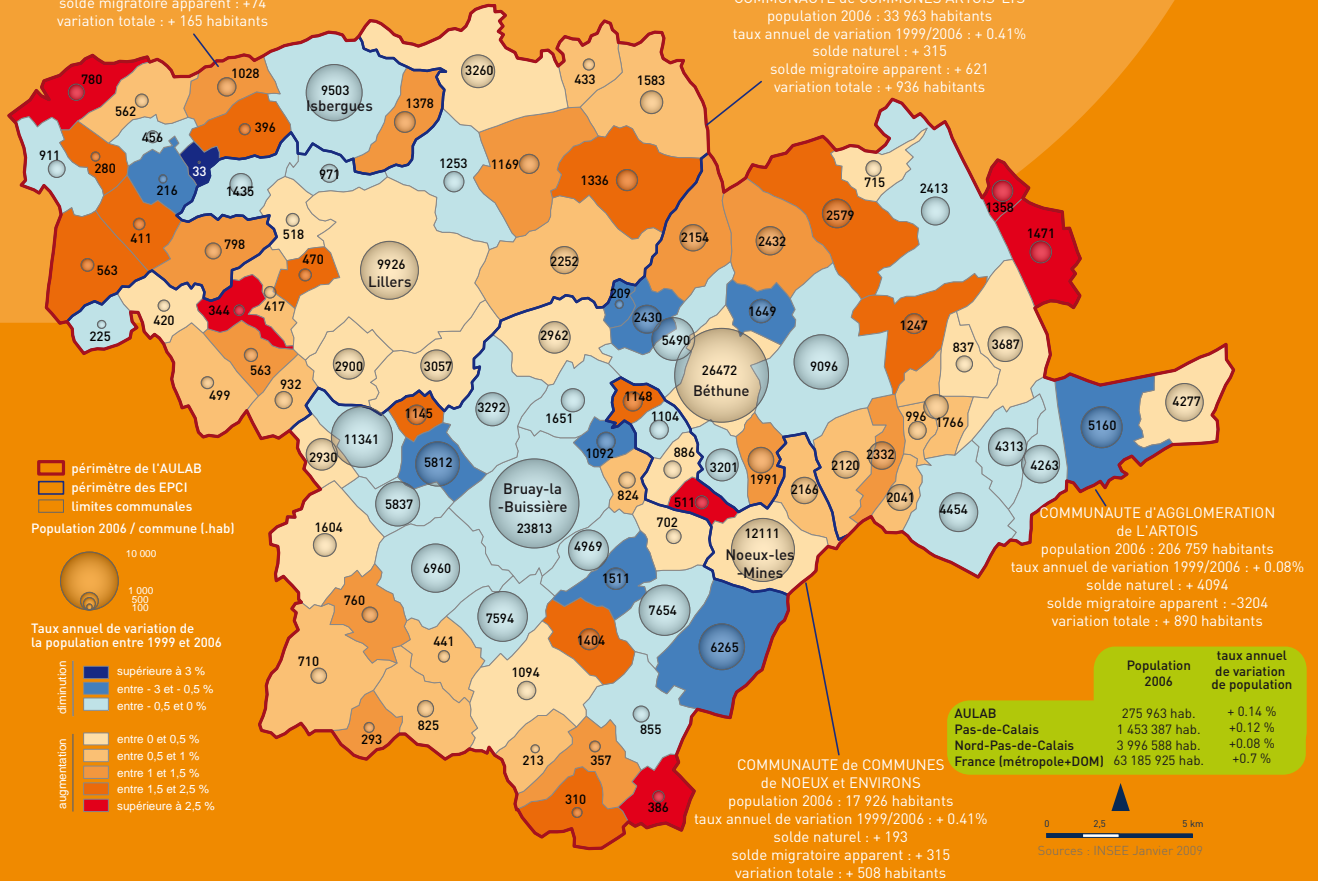
Source : INSEE, populations légales 1999 et 2006

EVOLUTION DE LA POPULATION : ZOOMS PAR COMMUNE

COMMUNAUTE de COMMUNES ARTOIS-FLANDRES
 population 2006 : 17 315 habitants
 taux annuel de variation 1999/2006 : + 0.21%
 solde naturel : + 191
 solde migratoire apparent : +74
 variation totale : + 165 habitants

Population 2006 par commune et évolution relative entre 1999/2006*
*Population municipale issue de la population légale 2006 de l'INSEE

COMMUNAUTE de COMMUNES ARTOIS-LYS
 population 2006 : 33 963 habitants
 taux annuel de variation 1999/2006 : + 0.41%
 solde naturel : + 315
 solde migratoire apparent : + 621
 variation totale : + 936 habitants



UNE SITUATION DÉMOGRAPHIQUE DISPARATE SUR L'ARRONDISSEMENT DE BÉTHUNE

Globalement, l'arrondissement a connu un accroissement de population de près de 1% entre 1999 et 2006.

Si le territoire enregistre moins d'entrées que de sorties, le nombre élevé de naissances permet de conserver un accroissement total positif (+ 2 599 habitants).

Même si globalement la croissance démographique est de retour, certains secteurs sont plus dynamiques que d'autres. Ainsi, certaines communes de petite taille ont vu leur population augmenter significativement (+ de 15%) dans des secteurs prisés par une clientèle de périurbains cherchant "un pavillon à la campagne." A titre d'exemple, la commune de Neuve-Chapelle, située au Nord-Est du territoire a connu la plus forte croissance, passant de 958 à 1358 habitants (+ 41.75% en 7 ans). A l'inverse, les communes situées sur la première couronne de Béthune, sur le secteur du Bruaysis (ancien bassin minier), à l'est de l'arrondissement (influence len-

soise) ainsi qu'aux franges d'Isbergues et Lillers, connaissent une décroissance de population, allant jusqu'à -5% pour certaines.

DES PÔLES URBAINS AUX DYNAMIQUES CONTRASTÉES

Au total les 5 principales villes de l'arrondissement enregistrent seulement 327 habitants supplémentaires entre 1999 et 2006. Ainsi, alors qu'elles représentent presque 1/3 de la population de l'arrondissement, elles ne contribuent qu'à 1/8 de sa croissance démographique.

Ce phénomène incombe principalement aux pertes de population de Bruay-la-Buissière et Isbergues (respectivement - 182 et - 327 habitants entre 1999 et 2006) dont le solde migratoire est largement négatif. A contrario, les 3 autres pôles urbains, dopés par un excédent de naissances, continuent à croître : Béthune progresse de 2% (528 habitants), Noeux-les-mines de 1.2% (150 habitants) et Lillers de 1.6% (158 habitants).

UNE CROISSANCE DE POPULATION PORTÉE PAR LES TERRITOIRES D'ARTOIS-LYS ET DE NOEUX ET ENVIRONS

Les 4 établissements publics de coopération intercommunale connaissent une évolution de population contrastée. En effet, si dans l'ensemble, l'accroissement total est positif, la Communauté d'Agglomération Artois Comm détient un solde migratoire négatif que le solde naturel peine à compenser : sa croissance démographique est la plus faible avec 0.4% d'augmentation en 7 ans.

La progression la plus marquée est relevée sur les Communautés de Communes Artois-Lys et de Noeux et Environs (+ 2.9% d'évolution entre 1999 et 2006). Plus que l'évolution de leurs soldes naturels, ce sont leurs soldes migratoires qui attirent l'attention avec + 621 individus pour Artois-Lys et + 315 pour Noeux et Environs.

Le territoire a accueilli chaque année 370 habitants de plus pendant 7 ans.

Approche par secteurs

○ LE SECTEUR OUEST

Ce secteur à dominante rurale structuré autour de 2 pôles urbains (Lillers et Isbergues) voit sa population progresser de 1,8% entre 1999 et 2006.

Il s'agit d'une croissance modérée fruit de dynamiques contrastées entre communes en forte expansion [Blessy, Mazinghem...] et communes en déclin [Rombly, Linghem...].

○ LE SECTEUR NORD

Ce secteur, dans une logique de périurbanisation depuis la métropole lilloise, connaît une nouvelle vague d'accroissement démographique depuis le dernier recensement de 1999.

Un solde migratoire très positif (+ 1 190 nouveaux arrivants) ainsi qu'un solde naturel conséquent en font le territoire le plus dynamique de l'arrondissement. Avec une croissance de 8,8% en 7 ans, et 2 070 habitants supplémentaires, la croissance démographique soutenue de ce secteur a permis en grande partie de stabiliser la population globale de l'arrondissement.

Le découpage en "sous-territoires" a permis de dégager 6 secteurs aux réalités socio-démographiques proches.

○ LE SECTEUR CENTRE EST

Ce secteur peuplé de près de 30 000 habitants en 2006, comprend d'anciennes communes minières qui voient leur population légèrement décroître entre 1999 et 2006.

Alors que les années 80 et 90 témoignaient d'une hausse de population soutenue, aujourd'hui le phénomène s'inverse, sous l'effet d'une baisse d'attractivité pour le secteur.

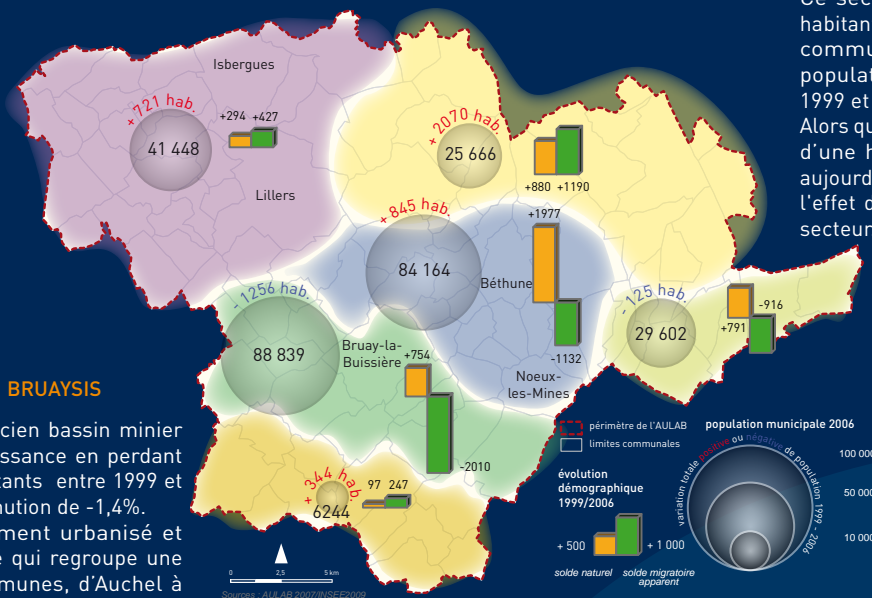
○ LE SECTEUR DU BRUAYSI

Le secteur de l'ancien bassin minier poursuit sa décroissance en perdant plus de 1 250 habitants entre 1999 et 2006 soit une diminution de -1,4%.

Ce secteur fortement urbanisé et densément peuplé qui regroupe une quinzaine de communes, d'Auchel à Hersin-Coupigny, n'a cessé de voir sa population décroître depuis les années 60. Son solde migratoire négatif (-2 010 individus) et son solde naturel faible témoignent d'une désaffection pour le secteur ajouté à un vieillissement de la population.

○ LE SECTEUR SUD

Peuplé de 6 244 habitants en 2006, une forte et récente augmentation de population s'est opérée sur le sud de l'arrondissement. C'est un tissu rural marqué par les collines de l'Artois et offrant un cadre de vie privilégié et préservé qui a attiré près de 350 habitants en 7 ans. Il s'agit de la deuxième plus forte progression de population de l'arrondissement avec + 5,8%.



○ LE SECTEUR CENTRE

Après une période de légère décroissance observée entre 1990 et 1999, le secteur centre de l'arrondissement connaît à nouveau un gain de population de 845 habitants entre 1999 et 2006.

Les communes limitrophes à la ville-centre souffrant d'un déficit de renouvellement de population, c'est la ville de Béthune ainsi que les communes de la CCNE (2ème couronne) qui contribuent largement à la croissance globale de ce secteur. Le solde naturel largement positif permet d'obtenir un accroissement total de près d'1% qui reste amoindri par des migrations importantes au départ de Béthune et sa première couronne.

○ PUBLICATIONS À VENIR

- L'évolution de la tache urbaine
- Les marchés immobiliers et fonciers : quelles tendances ?



Chiffres clés de la population légale 2006 par commune

Communes	populations			évolution globale de population 1999/2006	taux annuel de variation 1999/2006	densité population 2006 (hab./km²)	solde naturel 1999/2006	solde migratoire apparent 1999/2006
	municipale 1990	statistique 1999	municipale 2006					
ANNEQUIN	2 086	2 158	2 332	8,06%	1,11%	584	+98	+76
ANNEZIN	5 859	5 553	5 490	-1,13%	-0,16%	900	+83	-146
AUCHEL	11 813	11 393	11 341	-0,46%	-0,07%	1890	+134	-186
AUCHY-LES-MINES	4 076	4 458	4 313	-3,25%	-0,47%	846	+145	-290
BAJUS	290	273	293	7,33%	1,02%	100	+16	+4
BARLIN	7 948	7 925	7 654	-3,42%	-0,50%	1238	+154	-425
BETHUNE	24 203	25 944	26 472	2,04 %	0,29%	2798	+1036	-508
BEUGIN	407	413	441	6,78%	0,94%	87	+7	+21
BEUVRY	8 744	9 174	9 096	-0,85%	-0,12%	540	+152	-530
BILLY- BERCLAU	4 149	4 262	4 277	0,35%	0,05%	577	+113	-98
BRUAY-LA-BUISSIERE	24 923	23 995	23 813	-0,76%	-0,11%	1456	+256	-438
CALONNE-RICOUART	6 585	5 992	5 837	-2,59%	-0,37%	1266	-61	-94
CAMBLAIN-CHATELAIN	1 629	1 578	1 604	1,65%	0,23%	160	+51	-25
CAMBRIN	844	957	996	4,08%	0,57%	562	-11	+50
CAUCHY-A-LA-TOUR	2 907	2 858	2 930	2,52%	0,36%	936	+74	-2
CAUCOURT	270	277	310	11,91%	1,62%	56	+10	+23
CHOCQUES	2 990	2 917	2 962	1,54%	0,22%	373	+45	0
LA COMTE	755	784	825	5,23%	0,73%	124	+15	+26
LA COUTURE	2 165	2 248	2 579	14,72%	1,98%	191	+86	+245
CUINCHY	1 646	1 667	1 766	5,94%	0,83%	425	-57	+156
DIEVAL	653	666	710	6,61%	0,92%	59	-4	+48
DIVION	7 642	7 152	6 960	-2,68%	-0,39%	635	+99	-291
DOUVRIN	5 442	5 440	5 160	-5,15%	-0,75%	539	+172	-452
ESSARS	1 919	1 732	1 649	-4,79%	-0,70%	443	+69	-152
ESTREE-CAUCHY	320	321	386	20,25%	2,67%	99	+13	+52
FESTUBERT	1 046	1 119	1 247	11,44%	1,56%	163	+64	+64
FRESNICOURT-LE-DOLMEN	907	880	855	-2,84%	-0,41%	107	+15	-40
GAUCHIN-LEGAL	296	331	357	7,85%	1,09%	59	+2	+24
GIVENCHY-LES-LA-BASSEE	803	813	837	2,95%	0,42%	215	+52	-28
GOSNAY	1 226	1 194	1 092	-8,54%	-1,27%	494	+23	-125
HAILLICOURT	5 151	5 007	4 969	-0,76%	-0,11%	1114	+58	-96
HAISNES	4 525	4 359	4 263	-2,20%	-0,32%	764	+144	-240
HERMIN	204	199	213	7,04%	0,98%	51	+2	+12
HERSIN-COUPIGNY	6 679	6 495	6 265	-3,54%	-0,51%	521	+39	-269
HESDIGNEUL-LES-BETHUNE	791	771	824	6,87%	0,95%	318	+22	+31
HINGES	1 856	2 001	2 154	7,65%	1,06%	259	+59	+94
HOUCHIN	664	686	702	2,33%	0,33%	156	+16	0
HOUDAIN	7 930	7 774	7 594	-2,32%	-0,33%	1205	0	-180
LABEUVERIERE	1 702	1 707	1 651	-3,28%	-0,48%	270	-24	-80
LAPUGNOY	3 426	3 314	3 292	-0,66%	-0,10%	382	+55	-77
LOCON	2 156	2 234	2 432	8,86%	1,22%	255	+76	+122
LORGIES	1 142	1 177	1 471	24,98%	3,24%	215	+70	+224
LOZINGHEM	1 055	1 031	1 145	11,06%	1,51%	533	+4	+110
MAISNIL-LES-RUITZ	1 235	1 218	1 404	15,27%	2,05%	252	+25	+161
MARLES-LES-MINES	6 790	6 089	5 812	-4,55%	-0,66%	1277	-85	-192
NEUVE-CHAPELLE	864	958	1 358	41,75%	5,11%	730	+83	+317
NOYELLES-LES-VERMELLES	1 851	1 943	2 041	5,04%	0,71%	807	+58	+40
OBLINGHEM	223	225	209	-7,11%	-1,05%	165	-2	-14
OURTON	704	696	760	9,20 %	1,26%	144	+18	+46
REBREUVE-RANCHICOURT	1 024	1 060	1 094	3,21%	0,45%	102	+3	+31
RICHEBOURG	2 463	2 484	2 476	-2,54%	-0,37%	139	+61	-124
RUITZ	1 594	1 588	1 511	-4,85%	-0,71%	305	+6	-83
SAILLY-LABOURSE	1 938	2 017	2 120	5,11%	0,71%	352	+56	+47
VENDIN-LES-BETHUNE	2 450	2 526	2 430	-3,80%	-0,55%	670	+76	-172
VERMELLES	4 584	4 483	4 454	-0,65%	-0,09%	429	+129	-158
VERQUIN	3 453	3 249	3 201	-1,48%	-0,21%	865	+118	-166
VIEILLE-CHAPELLE	681	698	715	2,44%	0,34%	210	+25	-8
VIOLAINES	3 524	3 577	3 687	3,08%	0,43%	368	+103	+7
VERQUIGNEUL	1647	1837	1 991	8,38%	1,16%	562	0	+154
Total ARTOIS COMM'	206 849	205 869	206 759	0,43%	0,06%	535	+4 094	-3 204

Communes	populations			évolution globale de population 1999/2006	taux annuel de variation 1999/2006	densité population 2006 (hab./km ²)	solde naturel 1999/2006	solde migratoire apparent 1999/2006
	municipale 1990	statistique 1999	municipale 2006					
BLESSY	661	631	780	23,61%	3,07%	145	+37	+112
ESTREE-BLANCHE	988	927	911	-1,73%	-0,25%	171	+19	-35
GUARBECQUE	1 299	1 268	1 378	8,68%	1,20%	252	+21	+89
ISBERGUES	10 395	9 830	9 503	-3,33%	-0,48%	661	+50	-377
LAMBRES	1 042	936	1 028	9,83%	1,35%	235	-6	+98
LIETTRES	224	239	280	17,15%	2,29%	91	+11	+30
LIGNY-LES-AIRE	486	504	563	11,71%	1,59%	70	+19	+40
LINGHEM	229	230	216	-6,09%	-0,89%	59	-2	-12
MAZINGHEM	321	337	396	17,51%	2,33%	76	+7	+52
QUERNES	466	469	456	-2,77%	-0,40%	166	+17	-30
RELY	348	369	411	11,38%	1,55%	85	+10	+32
ROMBLY	49	42	33	-21,43%	-3,39%	29	-2	-7
SAINT-HILAIRE-COTTES	750	734	798	8,72%	1,20%	110	+2	+62
WITTERNESSE	552	534	562	5,24%	0,73%	103	+8	+20
Total ARTOIS FLANDRES	17 810	17 050	17 315	1,55%	0,22%	227	+191	+74
ALLOUAGNE	3 055	3 055	3 057	0,07%	0,01%	391	+11	-9
AMES	555	518	563	8,69%	1,20%	160	-13	+58
AMETTES	507	474	499	5,27%	0,74%	73	-33	+58
AUCHY-AU-BOIS	387	415	420	1,20%	0,17%	98	-9	+14
BOURECQ	560	517	518	0,19%	0,03%	129	-3	+4
BURBURE	3 008	2 852	2 900	1,68%	0,24%	524	-30	+78
BUSNES	1 337	1 295	1 253	-3,24%	-0,47%	131	+20	-62
CALONNE-SUR-LA-LYS	1 493	1 508	1 583	4,97%	0,70%	144	+65	+10
ECQUEDECQUES	410	408	470	15,20%	2,04%	179	+21	+41
FERFAY	920	880	932	5,91%	0,82%	240	+21	+31
GONNEHEM	2 172	2 140	2 252	5,18%	0,72%	147	+50	+61
HAM-EN-ARTOIS	1 032	989	971	-1,82%	-0,26%	303	-6	-12
LESPESES	415	400	417	4,25%	0,60%	135	+2	+15
LIERES	299	278	344	23,74%	3,09%	106	+1	+65
LILLERS	9 666	9 768	9 926	1,62%	0,23%	369	+214	-56
MONT-BERNANCHON	1 262	1 171	1 336	14,09%	1,90%	118	+50	+115
NORRENT-FONTES	1 499	1 445	1 435	-0,69%	-0,10%	252	+9	-19
ROBECQ	1 063	1 062	1 169	10,08%	1,38%	111	+6	+101
SAINT-FLORIS	416	413	433	4,84%	0,68%	107	+30	-10
SAINT-VENANT	3 887	3 208	3 260	1,62%	0,23%	229	-94	+146
WESTREHEM	230	230	225	-2,17%	-0,31%	76	+3	-8
Total ARTOIS LYS	34 173	33 027	33 963	2,83%	0,40%	213	+315	621
DROUVIN-LE-MARAIS	383	405	511	26,17%	3,38%	241	+26	+80
FOUQUEREUIL	1 056	1 024	1 148	12,11%	1,65%	571	+41	+83
FOUQUIERES-LEZ-BETHUNE	1 168	1 132	1 104	-2,47%	-0,36%	456	+3	-31
LABOURSE	2 057	2 029	2 166	6,75%	0,94%	464	+55	+82
NOEUX-LES-MINES	12 351	11 961	12 111	1,25%	0,18%	1370	+60	+90
VAUDRICOURT	863	867	886	2,19%	0,31%	296	+8	+11
Total NOEUX et ENVIRONS	17 878	17 418	17 926	2,92%	0,41%	778	+193	+315
Total AULAB	276 710	273 364	275 963	0,95%	0,14%	427	+4 793	-2 194

Quelques définitions...

L'accroissement total (ou variation totale) de population est la variation de l'effectif d'une population au cours d'une période donnée, qu'il s'agisse d'une augmentation ou d'une diminution. Il se calcule par la somme du solde naturel et du solde migratoire.

Le solde naturel (ou accroissement naturel ou excédent naturel de population) est la différence entre le nombre de naissances et le nombre de décès enregistrés au cours d'une période.

Le solde migratoire est la différence entre le nombre de personnes qui sont entrées et celles qui sont sorties sur un territoire donné au cours d'une période. Etant données les évolutions de concept de population entre le recensement de 1999 et 2006, ce solde migratoire est qualifié "d'apparent" afin que l'utilisateur garde en mémoire la marge d'incertitude liée à cette évolution de méthode.

