

MARS 2011

NUMÉRO

6

# Le Vieillissement sur le territoire du SCoT de l'Artois



L'accélération du vieillissement de la population est un phénomène national qui n'épargnera pas le territoire du SCoT de l'Artois. Sur certains secteurs du territoire, notamment dans l'ancien bassin minier, les plus de 60 ans représenteront plus de 40% de la population d'ici 2020, c'est-à-dire demain, si l'on considère le temps long de l'action politique et de l'aménagement du territoire.

Il convient de s'interroger sur ce qu'on entend par vieillissement et de voir quels en sont les impacts sur notre territoire (voir également à ce sujet le numéro 6 de la lettre de l'observatoire des déplacements consacré à "La mobilité des 55 ans et plus").

### ◦ REPÈRES

- En 2040, plus d'un français sur trois aura plus de 60 ans contre un sur cinq aujourd'hui.
- Les plus de 60 ans représentent en 2006 20,2% de la population du territoire du SCoT de l'Artois.
- En 2020 sur le SCoT de l'Artois, plus d'un habitant sur quatre aura plus de 60 ans.
- On recense 4 790 personnes de plus de 85 ans sur le territoire du SCoT de l'Artois, âge à partir duquel apparaissent les signes de la dépendance.
- 2 692 : C'est le nombre de places estimé en structures d'hébergement dédiées aux personnes âgées.



### ◦ LE SAVIEZ-VOUS ?

#### Vieillessement et gérontocroissance : deux dimensions pour un même phénomène

Le vieillissement est l'augmentation de la part des personnes âgées dans la population totale. Sa dimension est relative, on ne parle pas d'effectif.

Ainsi, la part des personnes âgées sur le territoire du SCoT de l'Artois passe de 18,3% à 20,2% entre 1982 et 2006. On remarque donc une faible progression du vieillissement de 2%.

La gérontocroissance, elle, est l'augmentation de l'effectif des personnes âgées dans la population, elle a donc une dimension absolue.

En terme d'effectif, les plus de 60 ans étaient 50 680 en 1982 pour atteindre 55 959 en 2006, soit une augmentation du nombre de personnes âgées de 5 279 personnes, ce qui correspond à une croissance d'environ 9%.

Ces données témoignent du fait que même si le vieillissement est modéré, grâce notamment à l'arrivée de nouveaux habitants, le nombre de personnes âgées est en nette progression.

# Les personnes âgées : diversité des profils, besoins pluriels

## ◦ LES DIFFÉRENTS VISAGES DES PERSONNES ÂGÉES

Les personnes âgées ont longtemps constitué un groupe facilement identifiable : globalement, il s'agissait des plus de 60 ans, âge à partir duquel on est susceptible de partir à la retraite, et à partir duquel l'OMS (Organisation Mondiale de la Santé) considère qu'on entre dans la vieillesse.

Même si ce seuil des 60 ans a moins de pertinence aujourd'hui du fait du recul de l'âge du départ à la retraite et de l'augmentation de l'espérance de vie, il reste l'âge qui définit l'entrée dans la vieillesse dans les observations statistiques et les analyses. Aujourd'hui, la catégorie des « personnes âgées » n'a plus de signification réelle compte tenu de l'hétérogénéité des individus qui la composent, tant par leur âge que par leur situation socio-économique ou leur état physique.

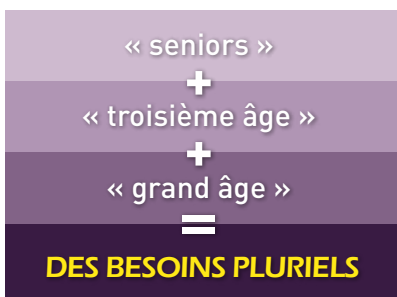
Ainsi, bien que l'approche soit réductrice, on distinguera trois groupes, ou tranches de vie des « personnes âgées » :

- **Les "seniors" âgés de 60 à 75 ans** qui sont progressivement tous des retraités. Ce sont de grands consommateurs dans de nombreux secteurs tels que la décoration, l'ameublement, le textile ou encore l'automobile : 50% de la consommation totale est réalisée par les personnes de plus de 60 ans selon l'étude du sociologue Serge Guérin, auteur de « De l'État providence à l'État accompagnant ». Cependant, avec une hausse des temps partiels, en particulier chez les femmes, une augmentation des emplois précaires et un recul de l'âge de la retraite, le pouvoir d'achat des retraités de demain reste incertain. Actuellement, les seniors aspirent donc à une vie active (loisirs, vie associative, voyages...).
- **Le troisième âge regroupe les personnes de 75 à 85 ans.** Elles sont encore actives mais leur condition physique les oblige à limiter leurs pratiques. Elles ont besoin de se sentir utiles, de créer de nouveaux liens sociaux. Cependant, celles qui commencent à avoir des difficultés à assurer certains gestes sont déjà nombreuses. On voit apparaître des besoins en termes de services sociaux et médico-sociaux.

- **Le grand âge : l'entrée dans la dépendance.** Il s'agit de personnes âgées de plus de 85 ans qui peuvent éprouver des difficultés au quotidien pour assurer des gestes simples tels que la toilette (se laver, s'habiller...), l'alimentation, les déplacements (au sein et à l'extérieur de son domicile). L'état de santé est donc déterminant dans les activités pratiquées.

Phénomène remarquable, le vieillissement est plus marqué dans la population féminine du fait d'une espérance de vie plus élevée. En effet, d'un point de vue démographique, on observe de plus en plus de "ménage" composé d'une seule personne de sexe féminin.

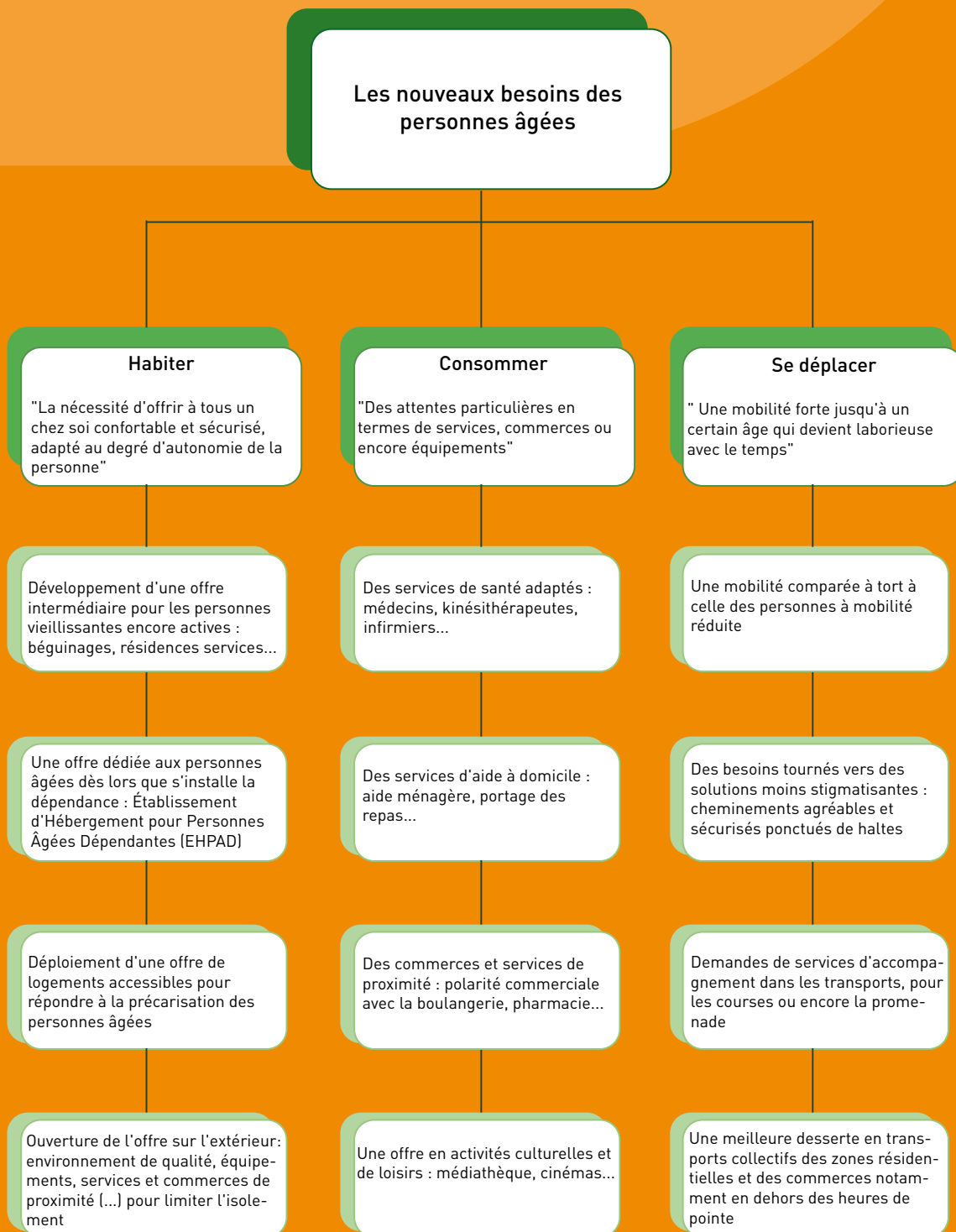
L'espérance de veuvage, influencée par la différence de mortalité entre les sexes et l'écart d'âge entre les époux est un phénomène de plus en plus prégnant avec une féminisation accentuée.



## o VERS LA DÉFINITION DE NOUVEAUX BESOINS

Les nouveaux besoins créés par le vieillissement sont pluriels (habitats, services, déplacements...) car les personnes âgées n'appartiennent pas à un groupe homogène mais se distinguent par leur degré de dépendance, leur lieu de vie...

Le vieillissement doit donc être appréhendé dans toute sa diversité.



# Zoom sur le SCoT de l'Artois

## LE VIEILLISSEMENT : UNE RÉALITÉ DÉJÀ TANGIBLE

La structure de la population du SCoT de l'Artois a considérablement évolué entre 1982 et 2006. On observe un renversement de situation : d'une population extrêmement jeune, on glisse vers une population vieillissante, comme en témoigne la pyramide des âges qui s'élargit par le haut et rétrécit en dessous de 40 ans (voir ci-dessous). Ce vieillissement est le fruit d'une combinaison de facteurs démographiques.

### • La baisse du taux de natalité

Globalement, le taux de natalité a diminué de 6 points en 30 ans.

On passe d'environ 18 naissances pour 1000 personnes par an en 1970 à un peu plus de 12 naissances en 2006. Dans le secteur de l'ancien bassin minier, cette baisse est moins importante.

Le début des années 2000 a été marqué par un nouveau mouvement : l'arrivée de jeunes adultes dans certains secteurs du territoire. Conjugué à une hausse de la fécondité, ce mouvement migratoire s'est traduit par une augmentation du taux de natalité.

### • L'augmentation de l'espérance de vie

On passe d'une espérance de vie de 69 ans en 1970 pour le Béthunois et les collines de l'Artois à 77 ans en 2000 pour ce même secteur. On observe la même évolution dans l'ancien bassin minier avec une espérance de vie de 68 ans en 1970 qui atteint 76 ans en 2000.

### • Le système migratoire : arrivée d'adultes et/ou départ des jeunes

Les migrations sont globalement négatives sur le territoire.

Dans le bassin minier, entre 1968 et 2006, si les migrations n'avaient pas eu lieu, l'effectif total de la population serait de 205 000 personnes au lieu des 150 000 actuelles.

### • L'héritage des évolutions passées

Les personnes issues du baby boom (générations 1946-1976) atteignent aujourd'hui les catégories des plus de 60 ans et vont contribuer à une très forte augmentation de l'effectif des personnes âgées dans les prochaines décennies.

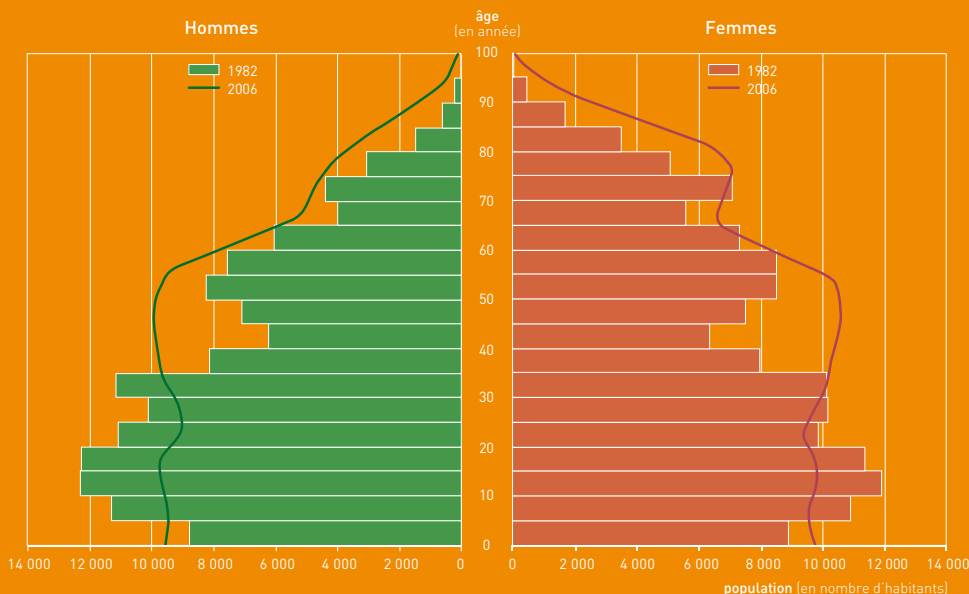
### Caractéristiques du territoire:

- Taux de natalité : ↘
- Espérance de vie : ↗
- Système migratoire : ↘↘
- Vieillesse des générations du Baby boom : ↗

### • LOCALISATION DES SECTEURS DU SCOT DE L'ARTOIS



### • ÉVOLUTION DE LA STRUCTURE DE LA POPULATION DU TERRITOIRE DU SCOT DE L'ARTOIS DE 1982 À 2006



Source : INSEE 2010.

## o DES CONTRASTES LOCAUX IMPORTANTS

### • Constat 2006 : la spécificité de notre territoire au regard du vieillissement

Selon l'INSEE, on dénombre **56 000 personnes de plus de 60 ans** parmi les 275 000 habitants que compte le territoire du SCoT de l'Artois en 2006.

Les personnes âgées représentent donc 20,2% de l'ensemble de la population et se répartissent de la manière suivante :

- 12,1% pour les 60-74 ans ;
- 6,4% pour les 75-84 ans ;
- 1,7% pour les plus de 85 ans.

Le territoire du SCoT de l'Artois apparaît en 2006 comme un des territoires les plus vieillissants au sein de la région Nord-Pas-de-Calais (17,7% de la population régionale a plus de 60 ans) mais qui est elle-même une région jeune. Les plus de 60 ans représentent en effet 21,4% de la population au niveau national.

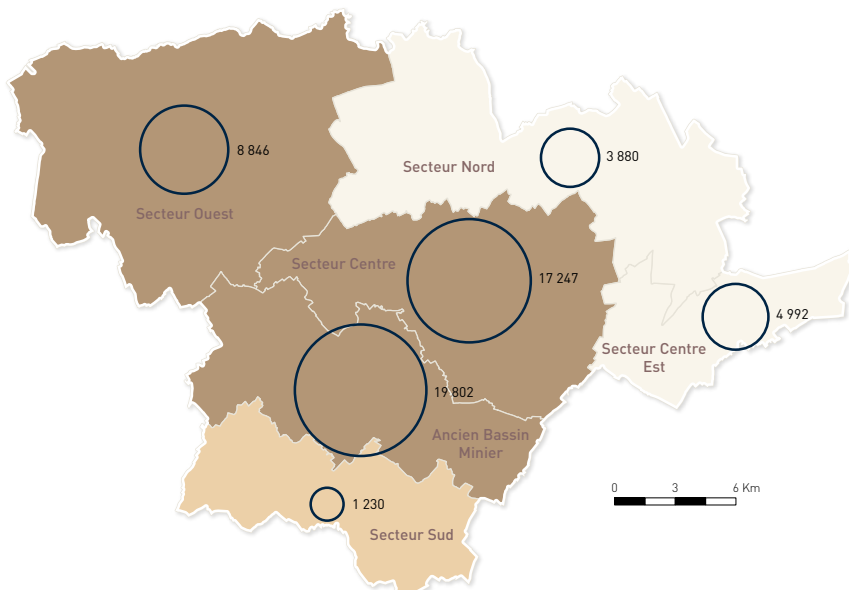
La particularité de notre territoire réside également dans la stagnation globale du phénomène de vieillissement entre 1999 (20,4%) et 2006 (20,2%) du fait notamment d'une importante arrivée de familles augmentant ainsi la part des 30-50 ans.

### • De fortes disparités selon les secteurs

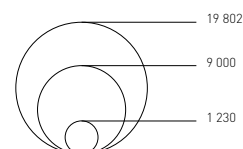
Ces chiffres globaux ne doivent pas masquer de fortes disparités par secteurs du SCoT de l'Artois. Ainsi, alors que le poids des plus de 60 ans n'est que de 16,6 % dans le secteur Nord en 2006, on atteint 22,3 % dans l'ancien bassin minier.

- Le **secteur Nord**, le plus jeune du territoire en 2006, du fait d'un afflux important de familles depuis les années 2000, commence à enclencher son processus de vieillissement (+11,7% de personnes âgées entre 1999 et 2006).
- Le **secteur Centre-Est** reste également jeune, du fait de migrations importantes ces dernières années et qui tendent à se poursuivre.
- Le **secteur Sud** est relativement jeune grâce à l'arrivée de nouvelles populations entre 1999 et 2006 sous l'effet de la périurbanisation.
- Le **secteur Ouest**, plus rural, est vieillissant dans la mesure où il subit le départ des jeunes vers les pôles urbains. Son vieillissement semble atténué par une périurbanisation relativement récente liée à des prix fonciers et immobiliers attractifs.
- Le poids des personnes âgées entre 1999 et 2006 tend à diminuer sur l'**ancien Bassin Minier** qui reste toutefois le secteur le plus vieillissant du territoire. La surmortalité aux âges élevés, accompagnée d'un taux de fécondité fort, serait à l'origine de cette baisse.
- Enfin, sur le **secteur Centre**, la problématique du vieillissement est complexe puisque les dynamiques de vieillissement sont disparates. En effet, la ville centre, Béthune, accueille à la fois des étudiants et des personnes âgées qui souhaitent se rapprocher des équipements et services d'un pôle urbain. Par ailleurs les communes de sa première couronne qui se sont développées dans les années 80, vieillissent, tandis que la seconde couronne de Béthune a une structure par âge plus équilibrée.

### • POPULATION DE PLUS DE 60 ANS DU SCOT DE L'ARTOIS PAR SECTEUR EN 2006



Nombre de personnes de plus de 60 ans en 2006 :



Part des plus de 60 ans dans la population en 2006 (en %) :



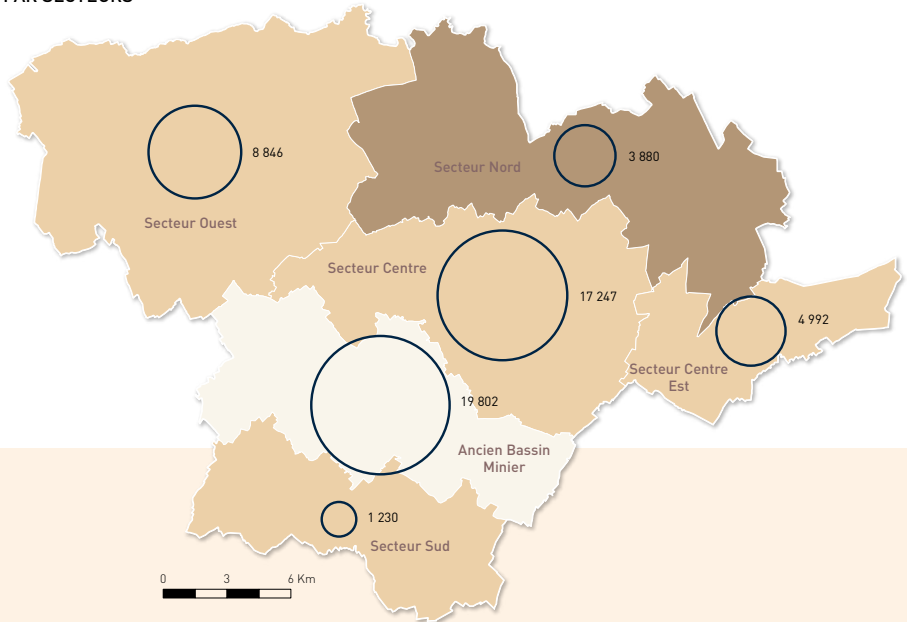
## ○ PERSPECTIVES 2020 : UN VIEILLISSEMENT GÉNÉRALISÉ, MAIS DES DISPARITÉS QUI S'ESTOMPENT

En 2020, plus d'un quart de la population (25,9%) sera âgée de plus de 60 ans. Par ailleurs, du fait des évolutions contrastées des structures par âge des communes, les écarts entre les secteurs tendent à s'amoinrir, les uns vieillissant plus rapidement que les autres.

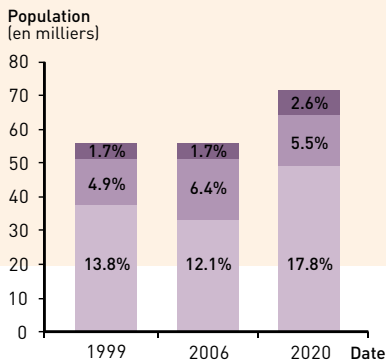
Globalement les secteurs qualifiés de « jeunes » en 2006, du fait d'un accueil massif de nouveaux habitants dans les années 2000, vont connaître un vieillissement important. En effet, cette nouvelle population va glisser progressivement vers la catégorie des 60-75 ans à l'horizon 2020.

A contrario, les secteurs déjà vieillissants en 2006 connaîtront un vieillissement plus lent, voire un certain tassement du fait d'un processus de vieillissement engagé plus tôt.

### • ÉVOLUTION DES PLUS DE 60 ANS SUR LE TERRITOIRE DU SCOT DE L'ARTOIS DE 2006 À 2020 PAR SECTEURS



### • ÉVOLUTION DE L'EFFECTIF DES PLUS DE 60 ANS

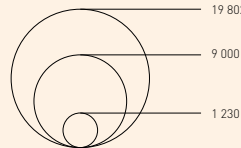


Source : J.F Léger

NB. Les pourcentages représentent le rapport entre le nombre de personnes dans la tranche d'âge considérée et la population totale.

Classe d'âge (en année)  
 ■ 85 et plus  
 ■ 75-84  
 ■ 60-74

Nombre de personnes de plus de 60 ans en 2006 :



Estimation de l'évolution du nombre de personnes de plus de 60 ans entre 2006 et 2020 (en %) :



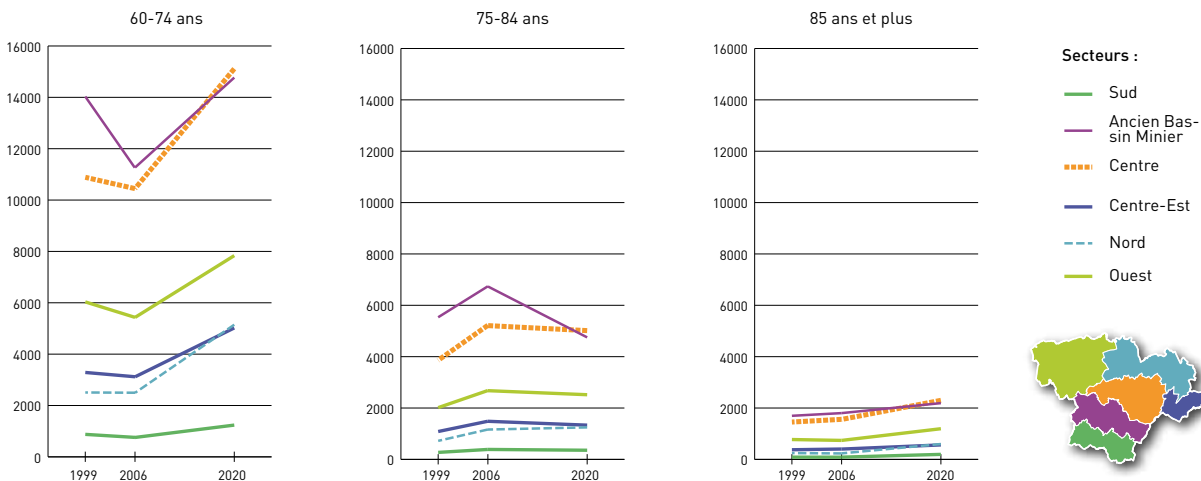
Réalisation : AULAB 2010.  
 Sources : INSEE, BD CARTO® - ©IGN Paris 2007 / reproduction interdite.

### REMARQUE :

Les projections pour l'année 2020 ont été réalisées avec des taux de fécondité et de mortalité similaires à ceux de la période 1999-2006, ces phénomènes étant caractérisés par une forte inertie.

Il s'agit, de plus, de projections réalisées sur une population fermée : les éventuels mouvements migratoires, influencés par des événements conjoncturels, ne sont pas pris en compte car trop incertains.

### • ÉVOLUTION DE L'EFFECTIF DES PLUS DE 60 ANS PAR TRANCHES D'ÂGE



Source : INSEE 2006.

## o CARACTÉRISTIQUES SOCIO-DÉMOGRAPHIQUES DES PERSONNES ÂGÉES

### • Une paupérisation des personnes très âgées

Environ 20% des plus de 75 ans sont sous le seuil de pauvreté contre environ 10% des 60-74 ans. Globalement, 40% des moins de 75 ans ont des revenus mensuels inférieurs à 1 200 euros. Les 60-74 ans dans cette situation sont deux fois moins nombreux.

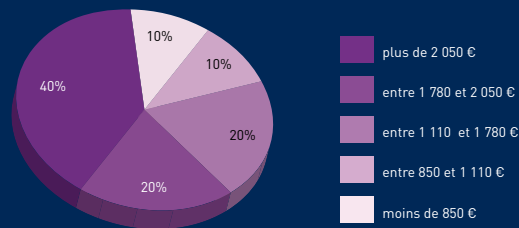
Si l'on observe les hauts revenus : 40% des 60-74 ans perçoivent plus de 2 050 € par mois contre 20% des plus de 75 ans.

On peut se demander cependant si les situations économiques difficiles ne vont pas s'accroître dans les années à venir avec l'arrivée dans la vieillesse des classes d'âge qui ont connu les crises successives depuis les années 70 et ont vécu globalement des carrières moins linéaires voir incomplètes.

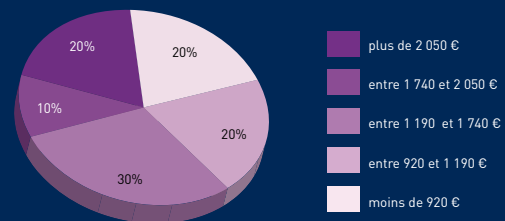
#### À SAVOIR:

En France, pour 2006 le seuil de pauvreté est fixé par l'INSEE à 910 euros par mois et par personne.

#### • RÉPARTITION DES 60-74 ANS SELON LEUR REVENU EN 2006



#### • RÉPARTITION DES PLUS DE 75 ANS SELON LEUR REVENU EN 2006



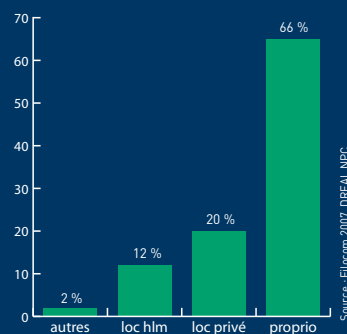
Source : INSEE 2006.

### • Des propriétaires de plus en plus nombreux

A l'échelle du Nord Pas-de-Calais, 98 % des 60-75 ans et 91% des plus de 75 ans vivent à domicile. Parmi les ménages de plus de 60 ans, 70% sont propriétaires. Sur notre territoire, cette proportion est de 66%.

Remarquons cependant que les plus âgés, souvent moins riches, se tournent plus vers le secteur locatif social tandis que les 60-74 ans, souvent plus aisés, sont plus souvent propriétaires de leur logement.

#### • PROPORTION DES PLUS DE 60 ANS SELON LEUR STATUT D'OCCUPATION EN 2007



## L'hébergement des personnes âgées

La très grande majorité des personnes de plus de 60 ans vit à son domicile. Cependant, le veuvage ainsi que la dépendance peuvent conduire ces personnes à rechercher une structure d'hébergement adaptée.

Un large panel d'offres est proposé, de la structure pour personnes non dépendantes désireuses d'être épaulées (foyer-logement, résidence services) et/ou de rompre avec la solitude (béguinage), à la structure médicalisée destinée aux personnes dépendantes (EHPAD, Unité de soin longue durée). Toutes ces offres sont présentes sur le territoire mais réparties de manière hétérogène selon les différents secteurs.

		Foyer-Logement	EHPAD	Résidence services	Béguinage	TOTAL
Nombre de structures		18	27	1	15	61
Nombre de places total		990	1455	38	209	2692
Nombre de structures par statut	Associatif	3	4			7
	Public	12	18			30
	Mutualiste		1			1
	Privé	3	4	1	15	23

Source : AULAB, Enquête auprès des 100 communes du territoire du SCoT de l'Artois (2010)

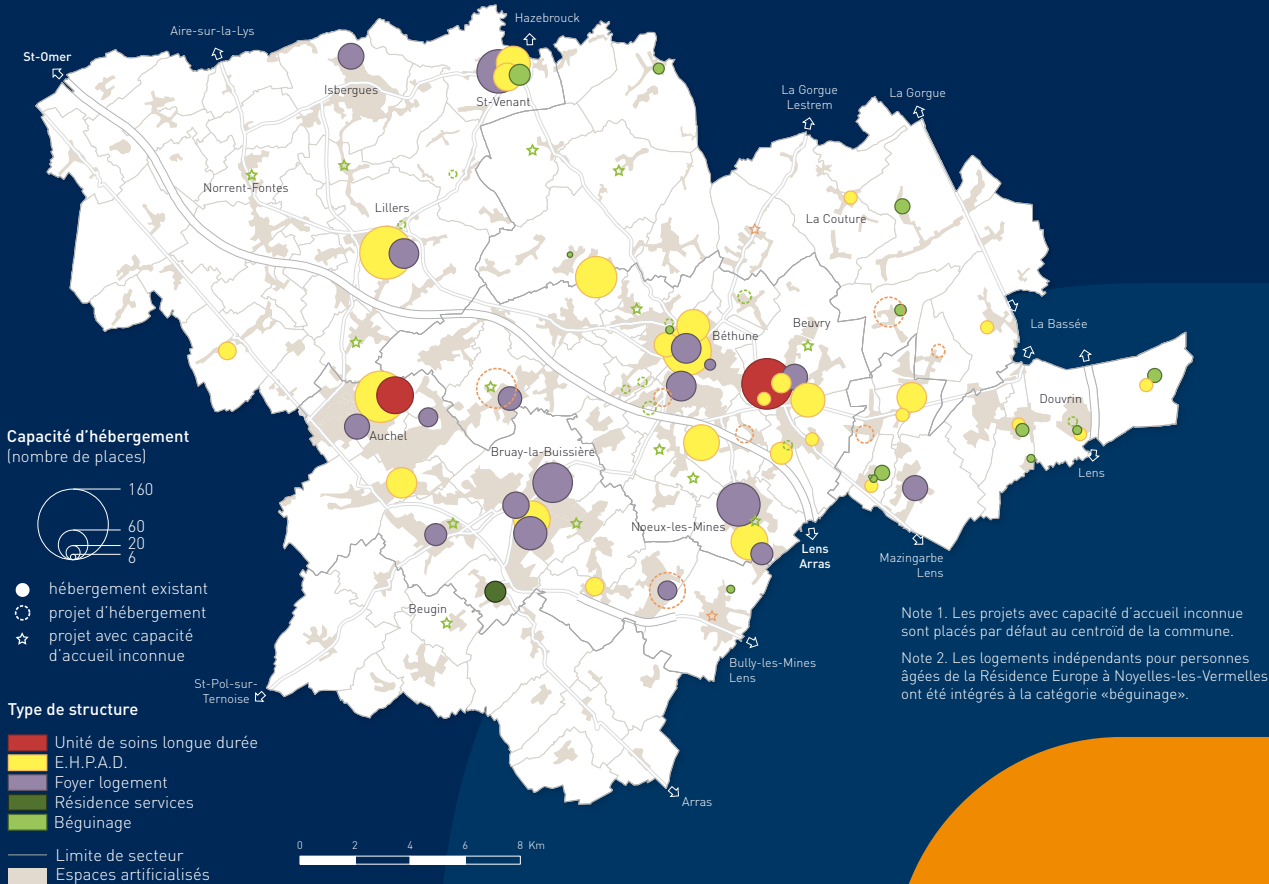
L'offre en termes de structures n'est pas équivalente selon les secteurs :

Les secteurs périurbains du Nord et de l'Est offrent un nombre important de bédouinages.

Les foyers logements se situent uniquement dans les villes précocement touchées par le phénomène du vieillissement (Ancien Bassin Minier, Centre). Ils ne représentent plus, à l'heure actuelle, une solution adaptée. Ces logements sont obsolètes à la fois de par leur typologie et des besoins de mise aux normes.

Les EHPAD se concentrent essentiellement dans les zones urbaines avec une présence dans tous les pôles urbains du territoire (Béthune, Bruay, Lillers, Isbergues...). Bien que répartis de manière assez homogène sur le territoire, la capacité en terme de lits peut être très variable mais plus le secteur est peuplé, plus la capacité est élevée.

• LES STRUCTURES D'HÉBERGEMENT DES PERSONNES ÂGÉES SUR LE TERRITOIRE DU SCOT DE L'ARTOIS EN 2010



Réalisation : AULAB 2010. Sources : enquête auprès des communes - 2010, BD CARTO® - ©IGN Paris 2007 - reproduction interdite.

*Face à l'accroissement et à la diversification des besoins liés au vieillissement, de nouvelles solutions d'hébergement se développent (services d'aide à domicile, résidences service, bédouinages...). Les différents équipements correspondent à des attentes et des populations différentes mais également à des contextes urbains différents.*

*La caractérisation des différentes formes d'hébergement des personnes âgées et la question de leur adaptation aux besoins sur notre territoire seront approfondies dans un prochain numéro de la collection "Nouvelles formes d'habitat et d'habiter". La réponse au vieillissement à venir de notre territoire ne pouvant se limiter au développement et à la diversification de l'offre de logement, c'est plus largement en terme d'urbanisme (les liens entre habitat, mobilité, services...) que cet enjeu sera abordé, d'autant que la très forte augmentation des populations très âgées se concrétisera dès les années 2020.*

◦ THÉMATIQUES À VENIR

- Pauvreté et indice de développement humain
- Emploi

